

いなみ野の風

特定医療法人社団仙齡会いなみ野病院
住 所 加古川市平岡町土山字川池423-2
TEL 078-941-1730
FAX 078-941-1734

ホームページアドレス <http://inamino-hp.senreikai.org>
メールアドレス inamino@senreikai.org

いなみ野病院 院内・院外広報誌

編集：いなみ野病院 I M 広報委員会

着任ご挨拶

医師 衣笠陽一

本年4月に着任しました。一言
ご挨拶申し上げます。

山陰の片田舎で育ち鳥取大学を
卒業後、川崎医科大学、国立浜田
病院、米子博愛病院、加東市民病
院などで胸部心臓血管外科、消化
器一般外科、乳腺甲状腺、呼吸器
外科などの診療を行ってまいりま
した。

同世代ではすでに退職し、悠々
自適の生活を送っているものもい
ますが、私は未だ脛をかじられて
いる身であり、団塊の世代にとつ
て将来に不安もあり、当院へお世
話になることを決心しました。
療養を主体とした病院へ勤務す



るのは初めてでしたので、着任当
初は医療区分、A D L 区分、介護
療養病床、医療療養病床など私に
とってあまりなじみの無い言葉に
戸惑いました。

オーダーに関しても驚きでした。
現状は旧態依然の方法で、労力を
要する割には、煩雑で間違いが起

特定医療法人社団仙齡会 いなみ野病院

基本理念

当院は、患者さんを尊重し、患者さんから信頼される安全で質の高い医療を提供することによつて、地域の高齢者医療の向上に努めていきます

基本方針

- 1) 時代の進歩に即応した質の高い安全な医療を提供するために、日々研鑽と努力を重ねます
- 2) 高齢化社会のニーズに応じ、患者さんと家族の納得する、医療・療養・介護サービスを行います
- 3) 認知症疾患の医療・介護の充実をはかり、地域の高齢者医療・福祉に貢献します

こりやすいシステムだなというのが実感です。以前の勤務地で導入されていたオーディオや電子カルテも問題点はありますが、ずっと効率的でした。電子カルテとまではいかないまでも、せめてオーディオくらいは早く導入してほしいと願っています。

ただ、今まで勤務してきた急性期病院でも患者は高齢化が進んでいましたので、当院へ赴任した際も高齢で寝たきり、認知症を有し、胃瘻造設がなされている患者が多いことに驚きはさほどありませんでした。逆に、寝たきりの患者が多いにもかかわらず、褥瘡が少なく、看護・介護に非常に努力されていることに感心しました。

また、職員の挨拶が励行され、言葉使いも親切丁寧なことも印象的でした。病院周囲の環境も海側を見渡すと住宅地、工場群が見えますが、近くには池や中庭の花・

草木など緑が多く、反対側には稲美の大地に田園風景が広がり目を癒してくれます。

患者は将来の我々の姿でもありますので、自らも登山、マラソンなどでADL低下・寝たきりを予防し、囲碁などで認知症を予防しようと思っています。元来、記憶力が乏しいというのに、同じような病歴の患者が多く、患者の把握に難渋することもあります。

年齢の割には未熟な点もあり、御迷惑をおかけすることも多々あると思いますが、高齢者医療に尽力する所存ですので宜しくお願ひします。



なつかひ会

9月12日(水)になつかひ会を開催しました。昔の生活用具や写真などを展示し、皆様に懐かしんでいただく会として行いましたが200名を超える参加者が得られ、皆様とても和やかに観覧されていました。中には涙する参加者もおられ、昔を回想し心を動かされたようです。

昭和初期の加古川駅や夏・秋の風景といった手作りのジオラマをはじめ、足踏み式の脱穀機からミシンや編み機・黒電話などの生活用品、日本の旧紙幣・置き薬の袋など多くのものを見て懐かしんでもらえたと思います。蚊帳をみて、「中に入る時



よく怒られた」と笑って話す方もおられました。会場入り口で上映した愛染かつらの映像にも多くの方が関心をよせ、立ち止まって見入っておられました。金魚すくいとスーパードールすくいも行いましたが、夢中になって行う方が多く、たくさんの方々がみられました。

展示物品をご家族の方に貸してもいい、たくさん用意することができました。参加者の方々も楽しんでおられ、大盛況で終わることができました。会を運営するにあたり、ご協力とご支援ありがとうございました。



七夕会

平成24年7月6日（金）に恒例の七夕会を実施いたしました。

患者様107名・ご家族様92名の参加がありました。

午前の部では、サンキュー座様（ボランティア）による、どじょうすくい・銭太鼓・フラダンスを、事務所からは合唱を披露しました。どじょうすくいでは患者様から笑いが起こり、合唱では「ヤングマン（YMCA）」をご家族の皆様も一緒になって踊っていただき、大変盛り上がりしました。

午後の部では、鼓銭会様（ボランティア）による、民謡や太鼓などを披露していただきました。患者様・ご家族様からの手拍子が起こり、知っている唄があれば口ずさむ方もおられました。

午前・午後の部共にリハビリテーション課による「九州旅行（プロジェクターを使用し、九州の風景を楽しみながら合唱・合奏を行う）」を、レクリエーション委員会からは「歌体操（二人は若い）」を行いました。「九州旅行」では涙ぐむ方もおられ、会場全体が感動に包まれました。「歌体操」では患者様・ご家族様・職員も一緒になって楽しんでいただけたと思います。

最後は職員全員で炭坑節を踊り、浴衣の華やかな輪ができ、終わりの挨拶では各病棟棟師長が水戸黄門に扮し、面白可笑しく締めくくり、大盛況で終えることができました。

今回の七夕会よりご家族の方々にアンケートを実施させていただきましたが、感謝のお言葉を多数いただきました。ご参加ありがとうございました。

皆様からいただいたお言葉を大事にし、これからもよりよい会を実施していきたいと思っております。これからも変わらぬご支援・ご協力をよろしくお願いいたします。



2分間スピーチ

3月

本館3階 栗本 美加

おはようございます。接遇の5原則について、参考になった資料があるので紹介します。

①あいさつ

あ…あかるく
い…いつでも
さ…先に相手より
つ…続けましょう

②笑顔
笑顔はお金のかからない最高のおしゃれ。常に人に見られているという意識を忘れないようにしましょう。

③態度

態度の良し悪しは病院の品格を決め、あなた1人を見て病院のイメージを決定させます。振る舞いなどは全て見られているという意

識を忘れないようにしましょう。

④言葉使い

言葉はあなたそのものです。言葉はあなたの心のありようが出てきます。あなたの心が言葉を通して、相手に働きかけます。あなたの言った一言がある時は人を傷つけてしまいます。自分が何を言ったではなく、相手にどう受け取られたかを感じる気持ち大切にしましょう。

⑤身だしなみ

おしゃれは自分の為、身だしなみは人の為。病院職員にとって一番大切なのは清潔感です。

とありました。

私には最近、言葉の力を感ずる出来事がありました。先日、18年間姉妹の様に



4月

南館1階 中濱 由季代

私には高校を卒業した息子がいます。息子は関東へ進学を決め、寮生活をする事になりました。

卒業式から10日後に出発が決まり、あわただしい日々の中、荷物をまとめる息子を見ると淋しい思いでした。当日は空港まで送り、飛行機が飛び立つのを見送って、ひとりで帰って来る時はまだ実感はありませんでしたが、玄関を開けた時に下駄箱の上に通の手紙がありました。息子からの置き手紙です。

手紙を見ただけで、今まで我慢していたのに涙があふれ出て、読む事が出来ません。

普段、話は良くしてくれませんが面倒くさがりでメールは短く、めったにしない息子からの手紙。少し字は汚く、乱れています。家族ひとりひとりに感謝の気持ち、自分の思いなど手紙という形で残してくれた思いやりがとても嬉しかったです。

す。まるで魔法にかけられた様に私に元気をくれました。

私も息子に負けないように「思いやる気持ちを忘れずに頑張ろう」と思いました。



5月

南館2階 飯貝 明美

おはようございます。

私は、この春でいなみ野病院に入社して6年が経ちました。最近の私の日課といえは、仕事、家事、そして愛犬「どる」の世話です。私も年々年を重ね、体力を心配するようになり、ウオーキングならぬ犬の散歩をしています。



親ばかになります。我が家の愛犬はとも利口で人懐っこい今年3歳のトイプードルです。

人に例えると20歳ぐらいなので、散歩も朝と夕方に20分〜30分ほど近くの公園を歩きます。また、散歩をしていると近所の方とも犬を通じてコミュニケーションがとれる良い機会となり、簡単な挨拶や、世間話をすることもあります。

「かわいいですね」と笑顔で声をかけられるとついうれしくなり、思わず立ち話をしたり、犬の情報交換をしたり、今までお話しする機会がなかった近所の皆様と親しくなれました。

私も目が合うと笑顔で挨拶するように心がけています。

笑顔がどんなに人と人とのコミュニケーションに立つかは今更いうことでもありませんが、患者様とも同様に笑顔で接するよう、これからも頑張っていきたいです。

6月

事務部 半田 壮

おはようございます。

私は「楽」をしようと、物事を後回しにしてしまいがちです。今まで宿題やテスト勉強といったものは後にすれぱいいと「楽」をして結局は前日に徹夜をするはめになります。

このスピーチをすることになったのが2週間前のことです。内容を考えなくてはいけないと頭の片隅にはあったのですが、なかなか行動を起こせず、結局は前日の夜に作成しました。つくづく「楽をせずに早め早めの行動ができたらいいな」と実感しました。



7月

リハビリテーション課 籠谷 理恵

私は昨年、出産のために約1年間休暇をいただき、今年1月に復職しました。

いざ仕事を再開してみると、想像以上に頭も身体も動かさず、できないことが多すぎると自分に腹が立ち、情けなく、何より申し訳ない気持ちで一杯の日々を過ごしていました。

そんなある日、帰宅すると主人がみるみる不機嫌になり、わざと聞こえるようにしているのしか思えないような大きな溜息を何度もついたので、理由を尋ねたのですがはつきり答えてくれませんが、そのうち私もしばらくを切らし、主人に向かつて、

「そんな顔して溜息ばかりつかれたら、こっちまでしんどくなる！」と訴えました。すると主人から、

「毎日、毎日、暗い顔して溜息ばかりついてるのは自分やろ。そんなふうにならな」

れたらこっちもしんどいや。自分が今どんな顔して過ごしているか鏡見てみ！」と言われました。

「他人は自分を映す鏡」とはよく聞く言葉ですが、自分の心の持ちようが顔をつくり、その場の空気をつくり、自分の言動のみならず相手の言動にも影響を及ぼすということであらためて実感し、心を整えるようにしなければと反省しました。先日、患者さんから『あの子ええなー、悩みがなさそうや』と言われたのを褒め言葉と受けさせていただき、自分も相手も自然な笑顔が出る場面が増えるよう、これからも日々努力していきたいと思えます。

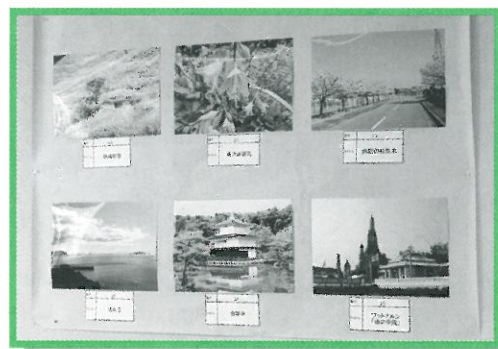
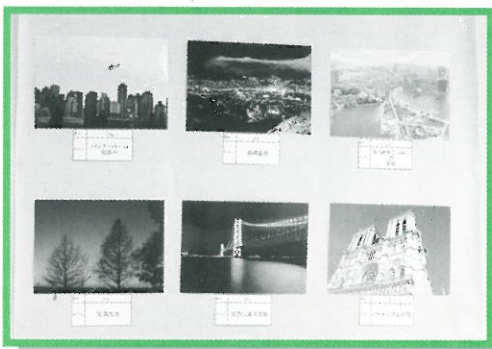


★フォトコンテスト開催★

7月23日よりやすらぎ廊下（渡り廊下）におきましてフォトコンテストを開催いたしました。

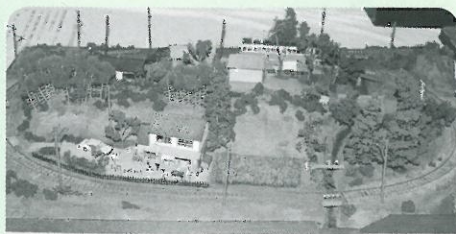
マカオ・タイ・フランスなどの世界各地の観光写真、小さなお子様の写真、当院で7月に開催された七夕会の写真などなど総数31点を展示させていただきました。

写真を出展いただきました皆様、本当にありがとうございました。また、次回開催時ご協力をお願い致します。



作品介绍

なつかし会で展示されました作品です。



新築のローカルビル
 5000平方メートルの広大な敷地に、
 最新の設備を備えた、
 のびやかな環境の中で過ごすために
 シーリング。

●●● 編集後記 ●●●

7月下旬から8月にかけて開催されました『ロンドンオリンピック』の熱狂も一段落した感があり、夏の暑さも和らぎ、幾分か過ごしやすい時期となってきました。この時期は特に寒暖の差が激しいので、体調管理にはくれぐれも気を付けてください。

いなみ野病院 概要

診療科目 内科、リハビリテーション科
 病床種別 療養病床 290床
 (医療保険 1病棟 50床)
 (介護保険 4病棟 240床)

診療報酬上の施設基準
 医療保険

療養病棟入院基本料 1
 療養病棟療養環境加算 3
 脳血管疾患等リハビリテーション(I)
 運動器リハビリテーション(I)
 入院時食事療養(I) ・ 栄養管理実施加算
 薬剤管理指導料

介護保険

病院療養型 I型
 夜間勤務条件基準 減算型
 職員の欠員による減算の状況 なし
 ユニットケア体制 対応不可
 療養環境基準 基準型
 医師の配置基準 基準
 栄養管理の評価 栄養ケア・マネジメント体制
 身体拘束廃止取組の有無 あり
 特定診療費項目 薬剤管理指導
 リハビリテーション提供体制
 理学療法 I ・ 作業療法 ・ 言語聴覚療法 ・ その他