

いなみ野の風

特定医療法人社団仙齡会いなみ野病院
 住 所 加古川市平岡町土山字川池423-2
 TEL 078-941-1730
 FAX 078-941-1734

ホームページアドレス <http://inamino-hp.senreikai.org>
 メールアドレス inamino@senreikai.org

いなみ野病院 院内・院外広報誌

編集：いなみ野病院 I M広報委員会

院長就任ご挨拶



いなみ野病院 院長 嘉悦 博

この度、長谷川先生のあとを受け、いなみ野病院の院長職をさせて頂くことになりました。これまでと同じ気持ちで働く所存です。で、職員の皆さまの御協力の程お願い申し上げます。

私は、本年でいなみ野病院に勤めて5年を超えました。療養型の病院はもちろん初めてで、長く麻酔科の医師をしていたので病棟勤務も初めてでした。私の印象は、療養型病棟の勤務は非常に大変だということ。特定の診療科でなく幅広く診察しなくてはいけない、急性期病院から依頼されるの

は、慢性的な病状を繰り返す重い病状の患者群が多い、高齢者が主であるのでいつ急変するかかわらない、などが難しい理由です。どこまでこの分野に貢献できるかわかりませんが、熱意をもって取り組んでいきたいと思っています。

医師の立場から仕事内容の難しさを述べましたが、これは職場全体に共通することで、新規採用の難しさ、雇用期間の不安定につながっていると思います。これに対しては、私共管理者が医療内容や病院運営に対しての基本的考え方を職員に示し、今まで同様に皆様

特定医療法人社団仙齡会 いなみ野病院

基本理念

当院は、患者さんを尊重し、患者さんから信頼される安全で質の高い医療を提供することによって、地域の高齢者医療の向上に努めていきます

基本方針

- 1) 時代の進歩に即応した質の高い安全な医療を提供するために、日々研鑽と努力を重ねます
- 2) 高齢化社会のニーズに応じ、患者さんと家族の納得する、医療・療養・介護サービスを行います
- 3) 認知症疾患の医療・介護の充実をはかり、地域の高齢者医療・福祉に貢献します

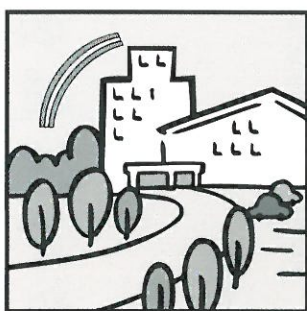
の努力を支援していくことしかないと考えています。

次に病院運営の事ですが、今後とも病院機能を維持していくためには、介護保険を使用する病棟（介護療養病棟）を少なくするのはやむを得ないと考えています。

しかし、実際には当院の介護療養病棟に紹介される患者群の方が医療区分を持つ患者群より多いので、地域医療に貢献するためにも、名称は変わっても介護保険の病棟は今後とも維持していくつもりです。介護、医療とも保険制度が毎年のように変化していきますので、現在の段階では具体的な方針を述べる事はできませんが、基本的には以上のような事を考えています。医療安全、感染対策は病院運営の重要な分野ですが、この面では

骨折患者の減少、疥癬、ノロウイルスの流行を防ぐなど効果は表れております。職員全員の取り組みの成果であり、これからも活躍を期待しています。

最後になりましたが、地域の医療関係者ならびに医療連携室の皆様、今までの御支援、御指導に対し心より御礼申し上げます。及ばずながら地域医療の一端を担わせていただき所存ですので、今後ともどうぞ宜しくお願い申し上げます。



2分間スピーチ

1月

南館1階 大矢 由美

子供さんやお孫さんが都会から帰って来られ、また自分が実家に帰るなど、色々な『おもてなし』があつた事と思います。病院で働くという事も同じだと感じています。おもいやりの心で自分らしい『おもてなし』を行っていきたいと思います。

さて、ある病院の「接遇の5原則」という記事を読んで、大変参考になったので皆さんに紹介します。

①あいさつ

あ…あかるく、さわやかに
い…いつでも、どこでも、
誰にでも
さ…さきに相手より
つ…つづけましょう

②笑顔、表情

笑顔はお金のかからない

最高のおしゃれ。毎月の忙しい仕事の中で、無表情になっていませんか？常に人に見られているという意識を忘れないようにしましょう。

③態度

態度の良し悪しは病院の品格を決めます。あなた一人をみて病院のイメージを決定させます。院内で働いている人たちの振る舞いなどは全てみられているという意識を忘れないようにしましょう。

④言葉づかい

言葉の大切さ。言葉はあなたそのものです。言葉はあなたの生き様や、心のありようがでてきます。あなたの心が言葉を通して相手に働きかけます。あなたの言ったひと言が、ある時は人を励まし、ある時は人を傷つけてしまいます。

一度口から出た言葉はその時は訂正できたとしても相手の心に深く残ります。自分が何を言ったのではなく相手にどう受け取られたかを感じる気持ち大切にしたいです。

⑤身だしなみ

おしやれば自分のため、身だしなみは人のため。病院職員にとって一番大切なことは清潔感です。ナースシューズの汚れのチェックを忘れずに。身だしなみのポイントは、清潔感・品格・控えめ・健康とあります。どれをとっても今の私には不十分なことばかりです。今月から、一つでも改善できるように心掛けていきたいと思っています。

2月

本館3階 小林 加奈

私は、笑顔が一番好きです。自分自身が笑顔でいることも、人の笑顔を見ることも好きです。以前、患者様のご家族の方に「あなたの笑顔はとてもいい。見て

いて気持ちがいい」と、笑顔で言ってくれたことがありません。その時、私の笑顔で人が笑顔になったり、気持ちが良いなったりして、すごく嬉しく思いました。それ以来、この言葉を忘れることなく今まで過ごしてきました。そのおかげもあって、患者様に「あなたは愛嬌があつていい」などと言ってくれて、この言葉が増えました。これからもこのように、私を言ってもらったり、思ってもらえるように、毎日笑顔で過ごしていきたいと思っています。

3月

薬剤室 濱西 史枝

今から10数年前のお話になりますが、私は新卒の時にこいなみ野病院の就職試験を受けたことがあります。

その時も今と変わらず就職氷河期で、私はいくつもの病院を受験しようとしていました。

最終的に、いなみ野病院

ともう一つの病院の内定をいただくことができました。そして色々考え悩んだ挙げ句他方の病院を選びました。

すると後日いなみ野病院の担当者の方から私の履歴書と「今回はご縁がなく残念でしたが、他方の病院に行っても頑張ってくださいね。」という内容の温かい手紙が同封されて送られてきました。それはこれから社会人1年目として不安を抱えながら歩み出そうとしている私を勇気づけてくれるもので、とても印象に残りました。また、その時は、個人情報保護法もない時代で、履歴書も今まで一度も返ってきたことなどなかったの、とても驚きました。なんて丁寧ない病院なのだろうと思いました。「もしかして私は選択を間違えてしまったのかなあ」と少し後悔もしました。

そしていつか、縁があつたら働いてみたいと思いい、10数年経った今、やっと思いがかないここで働いています。

私も、誰かの印象に残る”とまではいなくても、

親切で丁寧な仕事をしてくれるように心掛けたいと思います。

5月

本館1階 塚田 みほ

『あいさつ』

私には3歳と5歳の子供がいます。2人とも保育園に通っているのですが、通い始めた頃は、あいさつをしても声が小さかったり、もじもじしていてあいさつがでなかつたりしてしましました。でも今では自分からあいさつが出来るようになり、成長を感じています。

保育園には色々な子供がいて、登園時出会う時にあいさつをすると、とても大きな声であいさつを返してくれる子や、先生に大きな声であいさつをしている子供を見ると、とても気持ちよく、元気をもらえます。反対に挨拶をしても、あいさつをしてくれない園児や保護者もいます。そんな時は寂しい気持ちになります。挨拶を調べてみると、あ

開くという意味、『さつ』にはその心に近づくという意味があり、あいさつとは自分の心を開くことで、相手の心を開かせ、相手の心に近づいていく積極的な行為だそうです。

自分では挨拶をしたつもりでも、小さい声だと相手にきちんと伝わる挨拶とは言えません。相手の目を見て、明るく、笑顔で、元氣よく、心をこめてするのが挨拶の基本だと思います。

挨拶は、いつでも、どこでも、誰にでもできる行為です。

日頃のあいさつが患者様やご家族様への第一印象や病院の評価につながると思います。私も何気ない気持ちで挨拶をしていましたが、子供たちに挨拶の大切さを気づかされたので、これからは子供達の見本となるように、保育園でも職場でも大きな声で、相手の目を見て、積極的に明るく笑顔で挨拶をしていきたいと思っています。



春

う

ら

ら

の

会



平成26年4月9日に「春うららの会」を行いました。昨年同様2部に分けて行い、合わせて患者様130名ご家族88名の参加がありました。当日は天候にも恵まれ桜も



満開で、季節感を味わいながら実施することができました。内容は、ボランティア一座を招いて行いました。躍動感のあるど



するなどして会場中に驚きの声が響きました。ボランティアの方の出し物を楽しみながら、お茶も味わってもらいました。今年は、

じょうすくいや賑やかな銭太鼓、マジックを披露していただきました。マジックでは、大きなトランプ使用したり、綺麗な花が咲いたり、鳩も登場

梅こぶ茶・緑茶・玄米茶を準備し、皆さんに好評な意見をいただきました。

暑い中でしたが、多くのご参加ありがとうございました。今後も定期的に院内行事



を行っていきたいと思いますので、ご協力・ご支援の程よろしくお願致します。



平成26年度 新入職員紹介

～6名の新入職員が入職されましたよろしくお祈いします～



作業療法士

やまがみ くみこ
山上 久美子

日々勉強を重ね、一日も早く多くの患者様に喜んで頂ける作業療法士になりたいと考えています。笑顔で頑張りますのでよろしくお祈いします。

(趣味) 料理を作って食べるのが趣味です



介護士

くらもと みずき
倉元 瑞紀

どんな状況でも楽しんで行動が出来ると思うので、職場で活かして頑張りたいと思います。

(趣味) ダンス・音楽鑑賞・「つり」毛針作り



介護士

のさか ゆうき
野坂 優稀

介護の知識はないのですが、これから職場の方々に教わりながら知識をみにつけたいです。あいさつは、元気に明るくを毎日心がけます！よろしくお祈いします！

(趣味) 音楽鑑賞



介護士

かみひごし なな
上吹越 奈々

いつも笑顔で明るい性格です。人と話すことが大好きです。わからないことだらけですが、頑張りますのでよろしくお祈いします。

(趣味・特技) 剣道・ショッピング・カラオケ



介護士

やまもと けんた
山本 健太

スポーツが好きです。特に球技が得意です。

(趣味・特技) バasketボール



医療ソーシャルワーカー

きし ゆうた
岸 優太

話してみて良かったと思われる人を目指しています。多くの人とたくさん話をしたいと思っています。よろしくお祈いします。

(趣味・特技) バasketボール・ドライブ・読書

いなみ野病院 バラ園

いなみ野病院の正面玄関前のバラ園をご覧になられましたか。このバラ園は今から約15年ごろ前に患者様に楽しんでいただくため観賞用に作られました。一時期はバラの本数も少なくなり見栄えも悪くなったのですが、現在では春から秋にかけて25種273株のバラが美しい花を咲かせています。



平成26年4月現在で数量が多いのは、

1. ゴールデンボーダー
(黄色でバラ園の内周に19本植栽しています)
2. マチルダ
(桃色でバラ園の内周に18本植栽しています)
3. フリージア
(黄色でバラ園の内周に16本植栽しています)
4. ショッキングブルー
(紫色でバラ園の外周に14本植栽しています)
5. クリムソングローリー
(赤色でバラ園の外周に14本植栽しています)

●●● 編集後記 ●●●

今回の「いなみ野の風」は嘉悦院長の就任のご挨拶から始まり、春うららの会の行事やバラ園の紹介など盛りだくさんの内容を掲載させていただいています。

中でも、今まで紹介していませんでしたが、バラ園は病院の顔となっています。本当に見事ですので是非ご覧ください！！

バラが特に美しい時期は5月6月10月ですが、その時期になると近隣の方や施設の方々が鑑賞に來たり、ウォーキングコースにと非常ににぎわいを見せています。



バラ園の今年最後の見ごろは10月となっています。是非、一度足をお運びください。また、病院内には藤



棚(5月) やつつじ(5月)、さくら並木(4月)なども植栽されていますので是非ご覧ください。

いなみ野病院 概要

診療科目 内科、リハビリテーション科

病床種別 療養病床 290床

(医療保険 2病棟 120床)
(介護保険 3病棟 170床)

診療報酬上の施設基準

医療保険

療養病棟入院基本料 1

療養病棟療養環境加算 1

脳血管疾患等リハビリテーション(Ⅱ)

運動器リハビリテーション(Ⅰ)

入院時食事療養(Ⅰ) ・ 栄養管理実施加算

薬剤管理指導料

介護保険

病院療養型 I型

夜間勤務条件基準 減算型

職員の欠員による減算の状況 なし

ユニットケア体制 対応不可

療養環境基準 基準型(3病棟)・減算型(1病棟)

医師の配置基準 基準

栄養管理の評価 栄養ケア・マネジメント体制

身体拘束廃止取組の有無 あり

特定診療費項目 薬剤管理指導

リハビリテーション提供体制

理学療法Ⅰ・作業療法・言語聴覚療法・その他